



**BOSCH**

Technologie voor het leven





Afbeelding met witte behuizing,  
De spexor is ook in andere kleuren verkrijgbaar.



## Inhoud

Over deze handleiding	<b>4</b>
Veiligheid	<b>5</b>
Beschrijving	<b>13</b>
Inbedrijfstelling	<b>24</b>
Bedienen	<b>31</b>
Bewaken	<b>32</b>
Alarmeren	<b>47</b>
Accu laden	<b>50</b>
Actualiseren	<b>51</b>
Uitschakelen en opbergen	<b>55</b>
Onderhoud en service	<b>56</b>
Juridische informatie	<b>62</b>



## Over deze handleiding

### Eveneens geldende documenten

- Quick Start Guide uit de leveringsomvang
- Beknopte bedieningshandleiding uit de leveringsomvang

### Weergave van informatie

Gevaren en instructies worden in deze bedieningshandleiding als volgt gekenmerkt:

#### – **Opmerking** –

**Gevaarlijke situatie met materiële – of milieuschade tot gevolg**

- ▷ Aanduiding van een handelingsinstructie



## Veiligheid

- ▶ Lees alle veiligheidsinstructies en aanwijzingen. Onachtzaamheid bij de naleving ervan kan tot kortsluiting en storingen leiden.
- ▶ Voer alle werkzaamheden alleen uit aan de hand van de volledige bedieningshandleiding.
- ▶ Gebruik de spexor alleen in een technisch perfecte staat.
- ▶ Bewaar de bedieningshandleiding en Quick Start Guide altijd. Gooi beide nooit weg!



## **Veiligheid**

### **Beoogd gebruik**

Het mobiele alarmapparaat spexor bewaakt met verschillende sensoren zijn omgeving en verstrekt informatie of alarmeert bij afwijkingen.

De spexor uitsluitend gebruiken in afgesloten ruimtes of voertuigen en alleen in een droge omgeving.

De spexor mag uitsluitend worden gebruikt in een privé-, gezinssituatie of in voertuigen en in geen geval in omgevingen waar de veiligheid niet kan worden gegarandeerd.

De spexor is geen alarminstallatie, inbraak- of brandbeveiligingssysteem, in ieder geval niet volgens de DIN- en VdS-normen (Verbond van Duitse schadeverzekering-bedrijven). De spexor is geen volgens de overeenkomstige normen gecertificeerde brand-, rook- of gasmelder en kan



## Veiligheid

zulke apparaten in geen geval vervangen of hun werking ondersteunen.

De spexor kan derhalve alleen bijdragen aan een vroegtijdig detecteren van gevaar (bijvoorbeeld van een brand). De spexor is niet geschikt voor het veilig voorkomen van deze gevaren en daaruit voortvloeiende persoonlijke of materiële schade. Aansprakelijkheid voor alle schaden die berust op de claim dat de spexor geen alarm heeft af laten gaan, is uitgesloten.

De sensoren die in de spexor zijn ingebouwd, zoals voor de luchtkwaliteit, zijn geen gekalibreerde meetapparaten voor zeer nauwkeurige metingen.



## Veiligheid

### Gevaren

**Geen wijzigingen aan de spexor uitvoeren! Wijzigingen aan de spexor kunnen leiden tot gevaarlijke schade aan de accu, kortsluiting en storingen.** Voer geen wijzigingen aan de spexor uit. Open de spexor niet. Het apparaat heeft geen componenten die door jou kunnen worden onderhouden of worden vervangen.

**Brandgevaar! Laad de accu van de spexor alleen op met een oplaadapparaat dat door de fabrikant is meegeleverd.** Wordt een oplaadapparaat dat voor een bepaald type accu geschikt is samen met andere accu's gebruikt, dan bestaat er brandgevaar.





## Veiligheid

**Gevaarlijke dampen of vloeistoffen! Bij beschadigingen aan het apparaat en de accu kunnen dampen of brandbare vloeistof uit de accu komen.** De dampen kunnen de luchtwegen irriteren. Ventileer en ga bij klachten naar de dokter. Lekkende accuvloeistof kan leiden tot huidirritatie of brandwonden. Voorkom contact hiermee. Spoel het betreffende lichaamsdeel bij onbedoeld contact met water af.



## Veiligheid

**Inwerking van vuur en hitte! Te grote hitte kan de accu of de sensoren beschadigen.** Er bestaat gevaar voor explosie of kortsluiting. Bescherm de spexor tegen hitte en houd het apparaat weg van warmtebronnen zoals verwarmingen, ovens en open vuur. Neem de technische specificaties en de aangegeven bedrijfs- en opslagtemperaturen op pagina 23 in acht.

**Luid signaal! De audiomodule van de spexor stuurt bij een alarm een akoestisch signaal dat het gehoor kan beschadigen.** Houd de spexor niet tegen je eigen oor of dat van anderen. Gebruik de spexor nooit als babyfoon!



## Veiligheid

**Binnendringend vocht! De spexor is niet bestand tegen vocht, water of vloeistoffen.** Binnendringend vocht kan de spexor onherstelbaar beschadigen. Laat de spexor niet bij water of andere vloeistoffen komen.

**Beschadigde of in elkaar gedraaide laadkabels! Beschadigde of in elkaar gedraaide laadkabels kunnen kortsluiting veroorzaken.** Gebruik de laadkabel niet voor andere doeleinden, bijvoorbeeld om de spexor aan op te tillen, hangen of om de stekker mee uit het stopcontact te trekken. Houd de laadkabel weg van hitte, olie, scherpe randen, gereedschap en andere machines.



## Veiligheid

**Gevaar als gevolg van onbevoegd gebruik!** Door de constructie en de componenten in de spexor kunnen gevaren ontstaan als het apparaat door onbevoegde personen wordt gebruikt. Bewaar ongebruikte alarmapparaten buiten het bereik van kinderen. Laat de spexor niet door personen gebruiken die hier niet mee vertrouwd zijn of die de bedieningshandleiding niet hebben gelezen.



## Beschrijving

### Leveringsomvang

- Alarmapparaat spexor (afgebeeld met witte behuizing)
  - Adapter
  - USB-laadkabel
  - Beknopte bedienings-handleiding
  - Quick Start Guide met QR-code
- ▷ Controleer de inhoud van de levering op volledigheid en gebreken. Gebruik geen defecte delen.

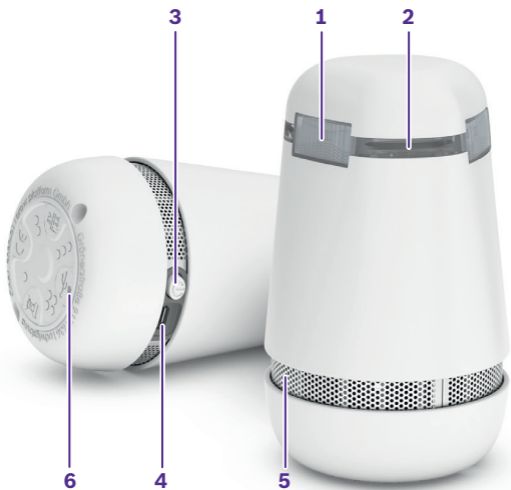




## Beschrijving

### Componenten


- 1** Infrarood-bewegingssensor
- 2** Ledstrip
- 3** Aan-/Uit-schakelaar
- 4** Micro-USB-poort
- 5** Metaalstrip vóór de sensoren
- 6** Toetsenpaneel voor PIN-invoer met leds






## Beschrijving

De leds in de ledstrip geven de volgende statussen aan:

**Blauw**  **Branden:** Smartphone en app zijn via *Bluetooth*<sup>®</sup> met de spexor verbonden.

**Wit**  **Oplichten:** Inschakelen met de Aan-/Uitschakelaar.

**Kort knipperen:** de spexor is nog ingeschakeld als deze bij gedeactiveerde bewaking wordt aangeraakt of bewogen.

**Elke 30 seconden kort knipperen:** de spexor is bij geactiveerde bewaking actief.

**Drie keer, in alle richtingen opbouwend branden:** De adapter is herkend, het oplaadproces start.





## Beschrijving

**Groen** ■ **Zes keer in alle richtingen opbouwend branden:** de spexor gaat na het inschakelen omhoog.

**Pulseren gedurende 60 seconden:** Geeft na het activeren van de bewaking de kalibratie van de sensoren en de resterende tijd voor het verlaten van de te bewaken ruimte aan. Pas daarna herkent de spexor een alarmgebeurtenis.

**Rood** ■ **Knipperen:** Het alarm is geactiveerd.

**Oplichten:** Uitschakelen met de Aan-/Uitschakelaar.

Afhankelijk van de waarnemingshoek kan het witte licht een lila kleur hebben.



## Beschrijving

### Functie

De spexor is een mobiel veiligheidshulpmiddel. De sensoren bewaken de omgeving in afgesloten ruimtes, bijvoorbeeld thuis, in de garage, in het tuinhuisje, in de camper of in de auto.

Bij de **inbraakdetectie** beoordeelt de spexor permanent de combinatie van verschillende sensoren. Registreert de spexor afwijkingen, dan gaat er een alarm af.

De spexor kan vluchtige (volatiele) organische componenten (VOC) in de lucht in de kamer meten. Deze zijn een indicatie voor de **luchtkwaliteit**. De spexor meet regelmatig de luchtkwaliteit en stuurt de gegevens naar de app. Eén blik op de app laat je zien hoe de luchtkwaliteit in de kamer is. De spexor kan je bovendien informatie verstrekken over de leds en laten weten wanneer het tijd wordt om te ventileren. De ledindicator is vak sneller dan de weergave in de app.



## Beschrijving

De spexor meet de **temperatuur** en waarschuwt als een vooraf ingestelde temperatuur over- of onderschreden wordt.

Spexor kan regelmatig de samenstelling van de lucht in de ruimte bepalen en vergelijken met eerder gemeten waarden. Daarmee herkent het apparaat veranderingen in de lucht in de ruimte, zoals bij een brand. Treden er plotselinge, drastische veranderingen op die wijzen op **gevaarlijke gassen** en een **brand** dan gaat het alarm af.

Op de website vind je meer informatie over de functies van de spexor.

Meer functies kunnen pas met toekomstige updates worden vrijgegeven. Via onze nieuwsbrief houden we je daarvan op de hoogte.



## Beschrijving

De spexor maakt gebruik van normen voor mobiele communicatie en draadloze gegevensoverdracht: *Bluetooth*<sup>®</sup>, wifi en GSM (2G). Bovendien kan het apparaat via GPS de locatiegegevens bepalen. Voor de mobiele communicatie heeft de spexor – anders dan smartphones – een vast ingebouwde SIM-kaart die niet kan worden vervangen. Deze is in staat te roamen en compatibel met alle bekende internetproviders.

Ben je vlakbij, dan maakt de spexor via *Bluetooth*<sup>®</sup> een rechtstreekse verbinding met je smartphone en de app. Dit wordt alleen gebruikt bij het invoeren en bewerken van de apparaatinstellingen, maar niet voor het activeren of deactiveren van de bewaking of voor alarmmeldingen via de smartphone. Dit bespaart tijd voor de mobiele communicatie en spaart de accu.



## Beschrijving

Het maakt niet uit waar de spexor is geplaatst en hoe ver deze van je smartphone verwijderd is, hij zendt eerst alarmmeldingen met de vast ingebouwde mobiele communicatiekaart via het mobile radionet naar de geautomatiseerde gegevensverwerking van Bosch. Van daaraf wordt de melding naar je smartphone doorgestuurd. Thuis gebeurt dit via wifi om het laadniveau van de accu van de spexor te besparen. Op alle andere locaties via mobiele communicatie met 2G voor zover mobiele communicatie-ontvangst aanwezig is.

De werking van de accu van de spexor is meerdere weken, bij gebruik alleen via wifi zelfs nog langer. Hoe meer functies je gebruikt des te sneller loopt de accu leeg, omdat verschillende waarden zoals de meting van de luchtkwaliteit constant worden gemeten en doorgestuurd.



## Beschrijving

### Technische gegevens

- Accu's: lithium-ionen-accupack met 10 Ah, 3,7 V
- Laadstroom: 1,6 A bij 5 V
- Accu-zelfontlading: ca. 4% per maand
- Laadduur: ca. 8 u tot volledig opgeladen
- Besturingssysteem Smartphone (stand 2021):  
iOS 12.0 of hoger, Android 8.0 of hoger
- Frequentieband, maximaal zendvermogen:  
*Bluetooth*<sup>®</sup> Low Energy: 2,4 GHz, +10 dBm TX power  
Wifi: 2,4 GHz, +20 dBm TX power  
GSM: 900 MHz, +33 dBm  
GNSS: GPS L1-band, GLONASS G1-band
- Lokalisering: GPS





## Beschrijving

- Mobiel netwerk: GSM, 2G (D2 Vodafone), eSIM met roaming
- Sensordetectie: tot een straal van 5 m voor bewegingsdetectie
- Akoestisch alarmsignaal: ca. 70 ... 85 dB(A)
- Toegestane omgevingstemperatuur tijdens het bedrijf en bij de opslag: -10 ... +60 °C
- Toegestane omgevingstemperatuur bij laden van de accu: 0 ... +40 °C
- Gewicht: ongeveer 340 g
- Afmetingen: hoogte 11,5 cm, grootste diameter 7 cm
- Beveiligingstype: IP 20



## Inbedrijfstelling

### App installeren en de spexor instellen

- ▷ Download de gratis app “Bosch spexor” uit de Google play store of de App Store van Apple.







## Inbedrijfstelling

Voor de installatie van de app heb je alleen een smartphone, mobiele communicatie-ontvangst of wifi nodig. De spexor heeft een vast ingebouwde SIM-kaart voor het gebruik van de mobiele communicatie. SIM-kaart en aanbieder van mobiele communicatie hoeven niet vervangen te worden.

- ▶ Volg de instructies in het besturingssysteem en de app op.
- ▶ De Bosch-ID is een centraal authenticatiesysteem van Robert Bosch GmbH, dat voor veel producten van Bosch of op internetpagina's van Bosch wordt gebruikt. Voor de log-in kun je het beste gebruikersnaam en wachtwoord van de Bosch-ID gebruiken. Via de app kun je ook een nieuw gebruikersaccount aanmaken.
- ▶ Scan de QR-code uit de Quick Start Guide. Je kunt ook handmatig het 15-cijferige apparaatnummer van je QR-code invoeren.



## Inbedrijfstelling

### - Opmerking -

**Zonder QR-code kan de spexor niet opnieuw worden geïnstalleerd.** Bewaar de Quick Start Guide met de QR-code altijd. Gooi deze niet weg, je hebt de QR-code nodig als je de spexor later opnieuw wilt instellen of aan iemand anders wilt geven.

- ▷ Je kunt de QR-code in de app ook kopiëren om hem als e-mail naar je toe te sturen en op te slaan.
- ▷ Activeer *Bluetooth*<sup>®</sup> en verbind met wifi. Blauw branden van de leds en twee korte signaalgeluiden geven aan dat je smartphone en de app via *Bluetooth*<sup>®</sup> met je spexor verbonden zijn.
- ▷ Leg de 4-cijferige PIN-code van het apparaat voor de eerste keer vast. Ook zonder smartphone kun je het alarm met de PIN-code activeren of deactiveren.



## Inbedrijfstelling

- ▷ Sta toe dat de app push-berichten stuurt.

Het is ook mogelijk met meerdere smartphones een spexor te besturen. Dit werkt momenteel via hetzelfde gebruikers-account:

- ▷ Als je de app op een andere smartphone zet, kun je bij de installatie dezelfde toegangsgegevens gebruiken.

## De spexor inschakelen

Bij levering is de spexor uitgeschakeld en kan de accu bijna leeg zijn.

- ▷ Schakel de spexor met de Aan-/Uit-schakelaar in. Hiervoor heeft de accu een minimum aan lading nodig. Bij een te laag accuniveau wordt de spexor door de start van het oplaadproces automatisch ingeschakeld.



## Inbedrijfstelling

Het inschakelen wordt door een akoestisch signaal bevestigd. Na het inschakelen lichten de leds kort op. Terwijl de spexor omhoog gaat, lichten ze zes keer groen op.

### Accu laden

Tijdens het oplaadproces moet de omgevingstemperatuur tussen 0 °C en +40 °C liggen.

- ▷ Laad de accu van de spexor alleen met het meegeleverde oplaadapparaat op. Je kunt ook een powerbank (CE-gerecertificeerd) aansluiten om de spexor langer zelfvoorzienend te gebruiken.
- ▷ Verbind de micro-USB-poort van de spexor via de USB-kabel met de adapter.
- ▷ Sluit de adapter aan op het elektriciteitsnet.



## Inbedrijfstelling

Een drievoudig, naar alle richtingen uitgaand wit branden van de leds signaleert dat de adapter is herkend en het oplaadproces start.

- ▶ Laad de spexor voor het eerste gebruik volledig op. Dat kan afhankelijk van de omgevingscondities maximaal **8 uur** duren.

### App starten

- ▶ Start de app.
- ▶ Meld je aan met je e-mailadres en je wachtwoord. Informatie over inloggen met de Bosch-ID vind je op pagina 25.  
Als je jouw wachtwoord vergeten bent, kun je het in de app laten resetten.
- ▶ Je kunt de spexor nu met de app bedienen en configureren.



## Inbedrijfstelling

### Alarmapparaten toevoegen

Je kunt met je smartphone ook meerdere alarmapparaten besturen. Het aantal is onbeperkt. Je kunt nog meer alarmapparaten in de app toevoegen. Hiervoor moet de betreffende de spexor worden ingeschakeld en de app zijn gestart.

- ▶ Scan de QR-code in de Quick Start Guide van de extra de spexor. Als je toegang naar je camera mogelijk wilt maken, kun je het 15-cijferige nummer van je QR-code ook handmatig invoeren.
- ▶ Bewaar de Quick Start Guide met de QR-code voor later.



## Bedienen

De app is de communicatie-interface voor je de spexor. Hiermee kun je zowel verschillende statussen van je de spexor zoals het laadniveau van de accu en de sensormetingen of de luchtkwaliteit bewaken.

Bovendien kun je informatie van het gebruikersaccount beheren, de bewaking activeren of het alarm deactiveren, meerdere alarmapparaten toevoegen, de locatie van je spexor via GPS detecteren, de geschiedenis van de alarmincidenten bekijken, hulponderwerpen gebruiken of later extra functies of service boeken.



## Bewaken

### Plaatsen

#### – Opmerking –

**Gevaar voor onherstelbare beschadiging!** De spexor is niet bestand tegen vocht en water. Water of vocht kunnen de spexor al dan niet onherstelbaar beschadigen. Houd de spexor weg van water of andere vloeistoffen.

#### – Opmerking –

**Impact van vuur en hitte!** Te grote hitte kan de accu of de sensoren beschadigen. Bescherm de spexor tegen hitte en houd het apparaat weg van warmtebronnen zoals verwarmingen, ovens of open vuur.





## Bewaken

De oplaadduur van de accu is afhankelijk van verschillende factoren zoals de omgevingstemperatuur of het aantal gebruikte functies, in het bijzonder constante metingen.

- ▶ Neem de bedrijfstemperaturen in acht, zie “Technische gegevens” op pagina 23.
- ▶ Plaats de de spexor alleen in afgesloten ruimtes, bijvoorbeeld binnenshuis in de auto, garage, het tuinhuisje enz. Sluit de ramen.
- ▶ Plaats de spexor alleen op droge locaties. Plaats de de spexor niet in de buitenlucht, bijvoorbeeld niet in een geopende cabrio.



## Bewaken

- ▷ Plaats de de spexor voor inbraakdetectie centraal in de te bewaken ruimte of het voertuig op punten waar inslui-pers te verwachten zijn, bijvoorbeeld bij de deur of in het trappenhuis.
- ▷ Plaats het apparaat bovendien zo mogelijk op een verhoging, bijvoorbeeld een tafel, het dashboard of de armleuning in het midden. Let erop dat er geen obstakels zoals muren, meubels, planten, boeken enz. zijn die het bereik kunnen verstoren. Op deze manier kunnen de sensoren de omgeving binnen een straal van minstens 5 meter rond het apparaat zonder beperking registreren. Plaats de spexor niet onder een tafel of op de vloer.



## Bewaken

- ▷ Bij het plaatsen mogen de sensoren niet worden afgedekt. Houd daarom zowel de ledstrip als de metaalstrip vrij. Voorkom afgesloten of gedeeltelijk afgesloten opstellocaties zoals in de boekenkast tussen boeken, achter kastdeuren, in een wijnrek of het handschoenenkastje.
- ▷ Om vals alarm te voorkomen de spexor in geen geval naast open vuur, een haard, een barbecue of in de buurt van uitlaatgasbronnen van verbrandingsmotoren plaatsen.
- ▷ Op [www.de-spexor-bosch.com](http://www.de-spexor-bosch.com). vind je meer aanwijzingen voor plaatsing.

Metalen oppervlakken boven de de spexor kunnen de GPS-signalen afschermen en de bepaling van de locatie hinderen.



## Bewaken

- ▷ De beste locatie voor de spexor in voertuigen is onder de ruit op het dashboard.

Huisdieren zoals honden, katten of vogels in dezelfde ruimte kunnen een alarm activeren, maar dieren in een aquarium of terrarium niet. Personen of dieren achter glas worden door de inbraaksensoren niet gedetecteerd.

- ▷ Plaats de de spexor zo dat huisdieren niet gedetecteerd kunnen worden.



## Bewaken

### Bewaking activeren

- ▷ De bewaking kan het snelst worden geactiveerd door via de knoppen aan de onderkant van het apparaat de PIN-code van het apparaat in te voeren.

**Belangrijk:** de spexor moet ook bij de activering op het apparaat wifi of mobiele communicatie-ontvangst hebben om berichten te kunnen sturen.

Twee korte signaaltonen bevestigen de invoer van de juiste PIN-code van het apparaat. Voer je de verkeerde PIN-code in, dan zijn er twee korte, langzaam uitdovende signaaltonen te horen.

- ▷ Natuurlijk kun je de inbraakbeveiliging en alle andere bewakingsfuncties ook via de app activeren.

**Belangrijk:** Opdat de spexor mobiel blijft en de accu zo lang mogelijk opgeladen blijft, is deze bij het activeren van de



## Bewaken

bewaking via de app bij werking op stroom anders ingesteld dan bij werking op de accu:

- Bij werking via het elektriciteitsnet (laadkabel aangesloten op het stopcontact) krijgt de spexor elke 2 tot 3 minuten de melding of je de bewaking geactiveerd of gedeactiveerd hebt. Het kan dus **2 tot 3 minuten** duren tot de spexor op je ingevoerde gegevens in de app reageert. Dat is normaal en juist.
- Bij gebruik via de accu krijgt de spexor elke 15 minuten de melding of je de bewaking geactiveerd of gedeactiveerd hebt. Het kan dus **15 minuten** duren tot de spexor op je in de app ingevoerde gegevens reageert. Dat is normaal en juist.

De reden hiervoor is dat elke opmerking van de backend acculooptijd nodig heeft. Daarom zijn deze tijden om de



## Bewaken

praktijk bewust getest en niet te lang maar ook niet te kort ingesteld.

- ▷ Wil je deze tijd niet afwachten, dan kun je de inbraakbeveiliging activeren door de PIN-code van het apparaat in te voeren, zie pagina 37.

Je krijgt een push-bericht als de bewaking met succes is geactiveerd.

- ▷ Je hebt ongeveer een minuut de tijd om de te bewaken kamer te verlaten.

Een aantal oplopende tonen bevestigt het activeren van de bewaking. De leds pulseren na het activeren van de bewaking gedurende 60 seconden groen en signaleren de kalibratie van de sensoren en de resterende tijd voor het verlaten van de te bewaken ruimte.



## Bewaken

Daarna bewaakt de spexor de omgeving en kan een alarm afgeven.

De bewaking van de luchtkwaliteit, het temperatuurafhankelijk en de detectie van gevaarlijke gassen kun je alleen activeren via de app

Het duurt ongeveer een uur tot de bewaking van gevaarlijke gassen op een nieuwe locatie actief is. De sensor moet zich eerst instellen op de omgevingsomstandigheden op de locatie. De app toont de tijd tot de detectie van de gevaarlijke gassen actief is.

**Belangrijk:** Bij actieve bewaking kan de spexor niet met de Aan-/Uit-schakelaar worden uitgeschakeld.





## Bewaken

### - Opmerking -

**Luid signaal!** De audiomodule van de spexor stuurt bij een alarm een akoestisch signaal dat het gehoor kan **beschadigen**. Houd de spexor niet tegen je eigen oor of dat van anderen. Gebruik de spexor nooit als babyfoon!

### Luchtkwaliteit en gevaarlijke gassen

Hoe meer functies je gebruikt, des te sneller loopt de accu leeg, omdat de spexor constant na enkele minuten meet en de meetgegevens doorstuurt.

- ▷ Sluit de spexor in dat geval dan met de laadkabel aan op het elektriciteitsnet, vooral als het apparaat constant aanstaat. Eventueel kun je de spexor ook aansluiten op de powerbank.



## Bewaken

Omdat de spexor plotselinge veranderingen in de lucht in de ruimte test, maar daarvoor geen oorzaken aangeeft, is een alarm niet altijd terug te voeren op brandbare gassen of brand. De verandering kan ook door andere invloeden worden opgeroepen, bijvoorbeeld door lekkage van een sterk vluchtige vloeistof of door het gebruik van chemicaliën enz.

▷ Let op, er kan ook sprake zijn van vals alarm!



## Bewaken

### Instellingen

In de app kun je nu verschillende instellingen uitvoeren. Je kunt bijvoorbeeld vastleggen of de spexor bij een alarm een alarmgeluid moet afgeven, moet knipperen of de alarmmelding discreet naar je toe moet sturen. Je krijgt in elk geval een bericht op je smartphone.

De laatste 10 alarmmeldingen worden in de alarmgeschiedenis in de app opgeslagen. De oudste invoer wordt dan steeds overschreven.

Bovendien kun je jouw gebruikslocatie kiezen en later meer functies of service boeken.



## Bewaken

### Energiebesparingsmodus

Met de energiebesparingsmodus kun je zelf bepalen of een acculooptijd of een snellere communicatie tussen app en de spexor belangrijker voor je is, bijvoorbeeld bij het activeren van de bewaking.

In de standaardinstelling met actieve energiebesparingsmodus moet de accu zo mogelijk lang opgeladen blijven. Het activeren van de bewaking kan tot maximaal 15 minuten duren want de spexor bespaart stroom als hij slechts elke 15 minuten met de backend-server communiceert.



## Bewaken

▷ Draai je de schakelaar in de app om, dan is de energiebesparingsmodus gedeactiveerd.

De spexor werkt dan net zo snel als dat deze met de oplaadkabel aan het elektriciteitsnet is aangesloten – het activeren van de bewaking of het installeren van updates gaat duidelijk sneller. De gedeactiveerde energiebesparingsmodus betekent echter dat de accucapaciteit sneller daalt en de spexor vaker moet worden opgeladen.

**Belangrijk:** Alarmmeldingen worden altijd zo snel mogelijk overgedragen, onafhankelijk van de energiebesparingsmodus.



## Bewaken

### Bewaking deactiveren

▷ Deactiveer de bewaking in de app.

Een langzaam uitdovende aantal tonen bevestigt het deactiveren van de bewaking. Je krijgt een push-bericht als de bewaking met succes is gedeactiveerd.

**Belangrijk:** Opdat de spexor lang mobiel blijft en zijn accu zo mogelijk lang opgeladen blijft, is deze ook verschillend ingesteld bij het deactiveren van de bewaking via de app in het net- en accugebruik, zie pagina 37. Het kan dus enkele minuten duren totdat de spexor uitgaat.

▷ Wil je bij gedeactiveerde bewaking controleren of de spexor nog ingeschakeld is, raak deze dan gewoon aan of beweeg het apparaat een beetje.

De leds knipperen kort wit als de spexor nog is ingeschakeld.



## Alarmeren

### Actief alarm

Registreert de spexor tijdens de bewaking afwijkingen in de omgevingsomstandigheden, dan gaat het alarm af. Afhankelijk van de mobiele communicatie-ontvangst kan de activering van het alarm worden vertraagd of helemaal wegblijven. Pas wanneer de alarmmelding van de spexor bij de geautomatiseerde gegevensverwerking van Bosch is aangekomen, wordt de melding naar je smartphone gestuurd.

Afhankelijk van de voorgaande selectie knipperen de leds 10 minuten lang rood en de spexor geeft een alarmsignaal af.

Bij een actief alarm kan de spexor niet met de Aan-/Uitschakelaar worden uitgeschakeld.



## Alarmeren

Na het alarm beslis jij hoe het verder gaat.

- ▷ Je kunt de situatie zelf controleren als je in de buurt bent en het alarm in de app deactiveren.

Wees in geval van een alarm voor gevaarlijke gassen extra voorzichtig als je de situatie ter plekke wilt controleren. Sommige gassen kunnen dodelijk zijn!

- ▷ Of haal hulp. Het centrale noodnummer kun je rechtstreeks in de app oproepen. Daar word je verbonden met de alarmcentrale in het land waarin je bent. Ben je in het buitenland en je de spexor bewaakt je huis, vraag dan aan de buren of vrienden of het alarm willen afzetten.

Mocht het alarm van de spexor vaak loos zijn, neem dan contact op met de klantenservice, zie pagina 58.





## Alarmeren

### Alarm deactiveren

- ▷ Deactiveer het alarm in de app.  
De rode leds gaan uit en het alarmgeluid verstomt.
- ▷ Je kunt het alarm ook via het apparaat deactiveren door via de toetsen aan de onderkant van de de spexor de PIN-code in te voeren.  
Twee korte signaaltonen bevestigen de invoer van de juiste PIN-code van het apparaat. Voer je de verkeerde PIN-code in, dan zijn er twee korte, langzaam uitdovende signaaltonen te horen.  
De spexor deactiveert met het alarm ook de signalering als je het alarm zelf deactiveert of het alarmnummer belt. Moet de spexor daarna verder blijven bewaken, dan moet je de signalering opnieuw activeren.
- ▷ De PIN-code van het apparaat kun je in de app via *Bluetooth*<sup>®</sup> wijzigen als je vlak bij de spexor bent.



## Accu laden

Je kunt het laadniveau van de accu in de app controleren.

- ▷ Start het oplaadproces, zie “Accu laden” pagina 28.  
Het volledig laden kan afhankelijk van de omgevingscondities maximaal **8 uur** duren.

Ook tijdens het oplaadproces kan de spexor bewaken en alarmeren. De spexor kan zelfs constant gebruikt worden terwijl het op het elektriciteitsnet is aangesloten.



## Actualiseren

### Extra functies boeken

- ▶ Je kunt het gebruiksgebied van je de spexor in de toekomst met extra, eventueel betaalde functies of diensten uitbreiden in de app. Tijdstip, type en kosten staan nog niet vast. Op onze website of in de nieuwsbrief vind je de meest actuele informatie.

### Herstart

- ▶ Deactiveer de bewaking, zie “Bewaking deactiveren” op pagina 46.
- ▶ Houd de Aan-/Uit-schakelaar gedurende 3 seconden ingedrukt totdat de leds rood branden en drie korte, langzaam uitdovende signaaltonen het uitschakelen bevestigen. In sommige gevallen kunnen de instellingen door de herstart verloren gaan.



## Actualiseren

- ▷ De spexor opnieuw inschakelen met de Aan-/Uit-schakelaar.  
Het inschakelen wordt door een akoestisch signaal bevestigd.

## Apparaat-update

Status en versie van de apparaat-software vind je in de app.

**Belangrijk:** Voor een update heeft de spexor wifi nodig.

- ▷ Deactiveer de bewaking, zie “Bewaking deactiveren” op pagina 46.
- ▷ Verbind de micro-USB-poort van de spexor via de USB-kabel met de adapter en sluit deze aan op het elektriciteitsnet.
- ▷ Volg de instructies in de app op.



## Actualiseren

- ▷ Tijdens het updaten kun je je smartphone gewoon blijven gebruiken.
- ▷ In de app kun je ook updates traceren, dit kan enkele minuten duren.

Mocht de wifi niet werken of in principe niet beschikbaar zijn, dan kun je de update via *Bluetooth*® uitvoeren:

- ▷ Schakel de spexor met de Aan-/Uit-schakelaar uit en laat het apparaat minstens 1 uur uitgeschakeld, want pas na 60 minuten wordt de spexor als “update-waardig” herkend.
- ▷ Open daarna pas de app en start de update, terwijl de spexor nog uitgeschakeld is. Er verschijnt een pop-up.
- ▷ Voordat je in de pop-up “Met *Bluetooth*® starten” selecteert, moet je de spexor met de Aan-/Uit-schakelaar weer inschakelen en activeer *Bluetooth*® op je smartphone.



## Actualiseren

### App actualiseren

Is er een app-update beschikbaar, dan krijg je automatisch een melding op je smartphone.

▷ Volg gewoon de instructies van het besturingssysteem op je smartphone voor het bijwerken van de app.

Mocht de app vastlopen en je geen gegevens meer kunnen invoeren, neem dan contact op met de klantenservice, zie pagina 58.



## Uitschakelen en opbergen

- ▶ Als je de spexor niet nodig hebt, schakel hem dan met de Aan-/Uit-schakelaar uit.  
Drie korte, langzaam uitdovende signaaltönen bevestigen het uitschakelen. Na het uitschakelen branden de leds kort rood.
- ▶ Neem de opslagtemperaturen in acht, zie “Technische gegevens op pagina 23.



## Onderhoud en service

### Onderhoud

De spexor heeft geen onderhoud nodig.

#### – Opmerking –

**Wijzigingen aan de spexor kunnen tot gevaarlijke schade aan de accu, tot kortsluiting en storingen leiden.** Voer geen wijzigingen aan de spexor uit. Open de spexor niet. Het heeft geen componenten die door jou kunnen worden onderhouden of worden vervangen.

- ▷ Werkt je apparaat niet zoals is beschreven of is je de spexor beschadigd, neem dan contact op met de klantenservice, zie pagina 58.





## Onderhoud en service

### Reiniging

#### - Opmerking -

**Kans op onherstelbare beschadiging! Binnendringend water of chemicaliën kunnen de spexor beschadigen of onherstelbaar beschadigen.** Gebruik geen water of chemicaliën voor de reiniging van de spexor.

- ▶ Je kunt de spexor, de kabel en de adapter het beste met een zachte, schone, droge en pluisvrije doek reinigen.



## Onderhoud en service

### Klantenservice

- ▶ Neem bij vragen voor de verzending, afvoer of mogelijke defecten **eerst** contact op met de verkoper bij wie je de spexor hebt gekocht.

Antwoorden op vaak gestelde vragen vind je op [www.de-spexor-bosch.com](http://www.de-spexor-bosch.com) onder “FAQ” of in de app.



De klantenservice helpt je graag bij technische vragen over de spexor en de app.

- ▶ E-mail: [support-de-spexor@bosch.com](mailto:support-de-spexor@bosch.com)



## Onderhoud en service

### Overdracht of afvoer

- ▶ Wis voor de overdracht of afvoer van je spexor alle persoonlijke gegevens door in de app onder “Apparaten” en “Instellingen” de optie “Apparaat wissen” aan te klikken.
- ▶ **Door alleen de gegevens van de app te deïnstalleren, worden je gegevens niet gewist.**

Overdracht (bijvoorbeeld doorverkopen):

- ▶ Draag de de spexor samen met de volledige leveringsomvang over, zie pagina 13. Vergeet nooit de bedieningshandleiding en de Quick Start Guide met de QR-code.
- ▶ Maak eventueel de QR-code aan in de app en draag deze over, bijvoorbeeld als screenshot.



## Onderhoud en service

Afvoer:

- ▶ Gooi de de spexor inclusief accu niet bij het huishoudelijk afval!
- ▶ Vast ingebouwde accu's mogen voor verwijdering alleen door vakkundig personeel worden gedemonteerd. Maak de behuizing nooit open!
- ▶ Voer de spexor voor een vakkundige afvoer naar een betreffend afval- of inzamelingspunt af. Is dit niet mogelijk, neem dan contact op met de verkoper waar je jouw spexor hebt gekocht of met de klantenservice, zie pagina 58.



## Onderhoud en service



Volgens de Europese Richtlijn 2012/19/EU van elektrische- en elektronische oude apparaten moeten onbruikbare elektrische- en elektronische oude apparaten en volgens de richtlijn 2006/66/EG moeten defecte of opgebruikte accu's/batterijen gescheiden verzameld en naar een milieuvriendelijke recycling worden afgevoerd.



## Juridische informatie

### Conformiteit

Hiermee verklaart grow platform GmbH, dat het type radio-installatie spexor aan de richtlijn 2014/53/EU voldoet. De volledige tekst van de EU-conformiteitsverklaring is beschikbaar om te downloaden onder [www.spexor-bosch.com](http://www.spexor-bosch.com).

### Licentie

Het *Bluetooth*<sup>®</sup>- woordmerk en ook de afbeeldingen (logo's) zijn geregistreerde handelsmerken en eigendom van Bluetooth SIG, Inc. Elk gebruik van dit woordmerk en afbeeldingen door grow platform GmbH vindt plaats onder licentie.



**grow platform GmbH**

**Team spexor**

Grönerstraße 9

71636 Ludwigsburg

Duitsland

V05.1 Online