

spexor

Mode d'emploi original
Français



BOSCH

Des technologies pour la vie



Illustration avec un boîtier blanc,
spexor est également disponible dans d'autres couleurs.



Index

Mode d'emploi	4
Sécurité	5
Description	13
Mise en service	24
Utilisation	31
Surveillance	32
Déclencher une alarme	47
Recharger la batterie	51
Mise à jour	52
Éteindre et stocker	56
Maintenance et service	57
Informations juridiques	63



Mode d'emploi

Autres documents applicables

- Guide de démarrage rapide fourni avec le produit
- Mode d'emploi abrégé fourni avec le produit

Présentation des informations

Les dangers et les instructions sont signalés comme suit dans le présent mode d'emploi :

– Remarque –

Situation dangereuse pouvant entraîner des dommages matériels ou environnementaux

- ▷ Marquage d'une instruction



Sécurité

- ▷ Veuillez lire toutes les consignes de sécurité et toutes les instructions. Le non-respect des consignes et instructions peut entraîner des courts-circuits et/ou des dysfonctionnements.
- ▷ Effectuez tous les travaux conformément au mode d'emploi.
- ▷ spexor ne doit être utilisé que s'il est en parfait état technique.
- ▷ Conservez le mode d'emploi et le guide de démarrage rapide de manière permanente. Ne les jetez pas !



Sécurité

Utilisation conforme

Le système d'alarme mobile spexor surveille son environnement à l'aide de différents capteurs et émet une information ou un signal en cas d'écarts.

N'utiliser spexor que dans des locaux fermés ou des véhicules et uniquement dans un environnement sec.

Le système spexor ne doit être utilisé que dans un environnement privé domestique ou un véhicule, et en aucun cas dans des zones critiques au niveau de la sécurité.

Le système spexor n'est pas une alarme ni une installation anti-infraction ou d'avertissement incendie, et, en particulier, il n'est pas conforme aux normes DIN et VdS. Ce système n'est pas un détecteur d'incendie, de fumée, ni de gaz certifié selon les normes correspondantes et ne peut en



Sécurité

aucun cas remplacer de tels appareils ni les aider dans leur fonction.

Le système spexor ne peut donc qu'aider à détecter les dangers suffisamment tôt (par exemple en cas d'incendie). Il ne convient pas à empêcher de manière sûre ces dangers ni les blessures ou les dégâts matériels qui en résultent. Le fabricant décline toute responsabilité quant aux dommages revendiqués sur le fait que le système spexor n'a pas émis d'alarme.

Les capteurs installés dans spexor, tels que par ex. ceux analysant la qualité de l'air, ne sont pas des appareils de mesure calibrés pour des mesures de haute précision.



Sécurité

Dangers

N'effectuer aucune modification sur le système spexor. Les modifications apportées à spexor peuvent entraîner des dommages dangereux sur la batterie, des courts-circuits et des dysfonctionnements. Ne procédez à aucune modification du système spexor. N'ouvrez pas le système spexor. Il ne contient pas de composants nécessitant d'être entretenus ou remplacés par vos soins.

Risque d'incendie ! Ne procédez au chargement de la batterie du système spexor qu'avec le chargeur fourni par le fabricant. Si un chargeur conçu pour un certain type de batteries est utilisé avec d'autres types de batteries, il existe un risque d'incendie.



Sécurité

Vapeurs ou liquides dangereux ! En cas de détériorations de l'appareil ou de la batterie, des vapeurs ou du liquide inflammable peuvent s'échapper de la batterie. Les vapeurs peuvent irriter les voies respiratoires. Veuillez aérer et, en cas de symptômes, consultez un médecin. Toute fuite de liquide de batterie peut provoquer des irritations cutanées ou des brûlures. Évitez tout contact avec un liquide provenant de la batterie. En cas de contact accidentel, rincez à l'eau la partie du corps concernée.



Sécurité

Effets du feu et de la chaleur. Une chaleur excessive peut endommager la batterie ou les capteurs. Il existe un risque d'explosion ou de court-circuit. Protégez le système spexor de la chaleur et tenez-le à distance des sources de chaleur telles que radiateurs, poêles et flammes nues. Observez les températures de service et de stockage dans les caractéristiques techniques sur page 23.

Signal sonore puissant ! Si l'alarme se déclenche, le module audio du système spexor émet un signal sonore qui peut altérer votre audition. Ne tenez jamais le système spexor contre votre oreille ni celle d'une autre personne. Ne l'utilisez en aucun cas comme écoute-bébé !



Sécurité

Pénétration de l'humidité ! Le système spexor n'est pas protégé contre l'humidité, l'eau, ni les liquides. La pénétration de l'humidité peut le détruire. Tenez le système spexor à distance de l'eau ou d'autres liquides.

Câbles de charge endommagés ou emmêlés ! Des câbles de charge endommagés ou emmêlés peuvent entraîner un court-circuit. Ne pas utiliser le câble de charge pour d'autres utilisations que celles prévues : ne pas s'en servir pour transporter ni pour suspendre le système spexor, et ne pas tirer dessus pour débrancher l'appareil. Gardez le câble de charge à distance de la chaleur, de l'huile, d'arêtes vives, des outils et d'autres machines.



Sécurité

Dangers liés à une utilisation non autorisée ! La conception du dispositif et les composants peuvent présenter des dangers lorsque le système spexor est utilisé par des personnes non autorisées. Conserver les systèmes d'alarme non utilisés hors de portée des enfants. Ne laissez pas les personnes qui ne sont non familiarisées avec le spexor ou qui n'ont pas lu ce mode d'emploi, utiliser ce système.



Description

Contenu de la livraison

- Système d’alarme spexor (illustration dans un boîtier blanc)
 - Bloc d’alimentation
 - Câble de charge USB
 - Mode d’emploi abrégé
 - Guide de démarrage rapide avec code QR
- ▷ Contrôler que les articles livrés sont au complet et ne présentent pas de vices, ni de défauts éventuels. Ne pas utiliser de pièces endommagées.

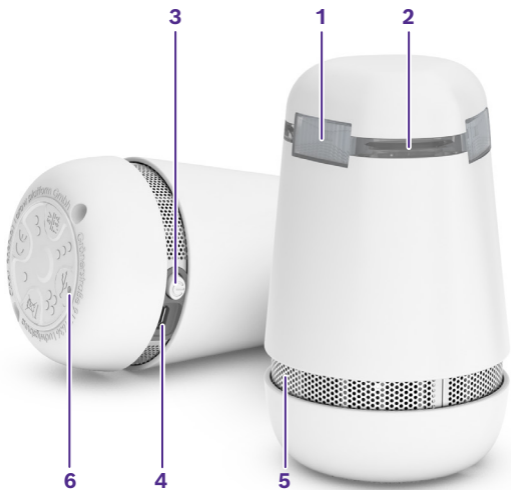




Description

Composants

- 1 Détecteur de mouvement à infrarouge
- 2 Bande LED
- 3 Interrupteur marche/arrêt
- 4 Prise micro USB
- 5 Bande métallique devant les capteurs
- 6 Clavier de saisie du code PIN à LED





Description

Les LED de la bande LED indiquent les états suivants :

Bleu



Lorsque les voyants sont allumés de manière continue : Le smartphone et l'application sont connectés à spexor par Bluetooth®.

Blanc



Lorsque les voyants restent allumés brièvement : Mise en marche au moyen de l'interrupteur marche/arrêt.

Bref clignotement : Le système spexor est encore allumé s'il est touché ou bougé lorsque la surveillance est désactivée.

Clignotement bref toutes les 30 secondes : spexor est actif si la surveillance est activée.

Éclairage triple qui s'intensifie sur le pourtour : Le bloc d'alimentation a été détecté, la charge démarre.



Description

Vert



Éclairage sextuple qui s'intensifie sur le pourtour : le spexor se met en marche après une extinction.

Pulsations pendant 60 secondes : Indique le calibrage des capteurs après l'activation de la surveillance, ainsi que le temps restant pour quitter la pièce à surveiller. Ce n'est qu'ensuite que spexor peut reconnaître un événement à signaler par le déclenchement de l'alarme.

Rouge



Clignotements : L'alarme s'est déclenchée.

Lorsque les voyants restent allumés brièvement : Éteindre l'appareil à l'aide de l'interrupteur marche/arrêt.

Selon l'angle de vue, la lumière blanche peut avoir une couleur violacée.



Description

Fonction

Spexor est un assistant de sécurité mobile. Ses capteurs surveillent les environs dans les locaux fermés tels par exemple que chez soi, dans un garage, dans une cabane de jardin, dans un camping-car ou dans des véhicules.

Lors de la détection d'intrus, spexor évalue en permanence la combinaison de différents capteurs. S'il enregistre des écarts, spexor déclenche une alarme.

Le spexor peut mesurer des composés organiques volatils (COV) dans l'air de la pièce. Ils constituent l'unité de référence pour la qualité de l'air. Le spexor transmet régulièrement les valeurs mesurées à l'application. Un coup d'œil à l'application permet de vérifier la qualité de l'air dans la pièce. Le spexor peut également vous informer au moyen des LED quand il est temps d'aérer. L'affichage à LED est souvent plus rapide que celui de l'application.



Description

spexor mesure la température et émet un avertissement si la température dépasse ou chute en dessous d'une valeur définie au préalable.

spexor peut déterminer régulièrement la composition de l'air de la pièce et le comparer avec des valeurs mesurées précédemment. Il reconnaît ainsi les changements dans l'air de la pièce tels qu'ils apparaissent par exemple lors d'un incendie. Si des changements nets apparaissent subitement qui indique la présence de gaz dangereux et d'un incendie, il déclenche une alarme.

Vous trouverez de plus amples informations sur les fonctions de spexor sur le site Web.

D'autres fonctions ne pourront être activées qu'avec de futures mises à jour. Notre newsletter, par exemple, vous en informe.



Description

Spexor utilise des normes pour la téléphonie mobile et la transmission de données sans fil : Bluetooth®, Wi-Fi et GSM (2G). Il peut également déterminer ses données de localisation via le GPS. Pour l'utilisation de la téléphonie mobile, spexor, contrairement aux smartphones, dispose d'une carte eSIM fixe qui ne peut pas être remplacée. Elle est compatible avec l'itinérance et tous les opérateurs de réseau connus.

Si vous vous trouvez à proximité, spexor établit une connexion directe avec votre smartphone et l'application par Bluetooth®. Cette fonction n'est utilisée que pour la configuration et la modification des paramètres de l'appareil, mais pas pour l'activation ou la désactivation de la surveillance ni pour les messages d'alarme sur votre smartphone. Cela permet de gagner du temps sur le téléphone mobile et d'économiser la batterie.



Description

Peu importe l'endroit où le système spexor est installé et la distance qui le sépare de votre smartphone, grâce à sa carte de téléphonie intégrée, il émet des messages d'alarme par le biais du réseau de téléphonie mobile dans un premier temps adressés au traitement des données des Bosch. De là, le message est transmis à votre smartphone. À domicile, cela s'effectue via le réseau Wi-Fi, afin de préserver la puissance de la batterie de spexor, et dans tous les autres endroits, via le réseau mobile 2G, pour autant que celui-ci soit disponible.

La batterie du système spexor tient plusieurs semaines en mode économie d'énergie, voire plus lorsqu'elle fonctionne uniquement par le réseau Wi-Fi. Plus vous utilisez de fonctions, plus la durée d'utilisation de la batterie diminue rapidement étant donné que les différentes valeurs telles que la mesure de la qualité de l'air, sont prélevées et transmises en continu.



Description

Données techniques

- Batteries : pack de batteries au lithium-ion de 10 Ah, 3,7 V
- Courant de charge : 1,6 A à 5 V
- Autodécharge de la batterie : environ 4 % par mois
- Temps de charge : environ 8 h jusqu'à la charge complète
- Système d'exploitation du smartphone (version 2021) : iOS 12.0 ou supérieur, Android 8.0 ou supérieur
- Bande de fréquence, puissance maximale d'émission :
Bluetooth® basse consommation : 2,4 GHz, +10 dBm puissance TX
Wi-Fi : 2,4 GHz, +20 dBm puissance TX
GSM : 900 MHz, +33 dBm
GNSS : GPS bande L1, GLO-NASS bande G1
- Localisation : GPS





Description

- Réseau de téléphonie mobile : GSM, 2G (D2 Vodafone), eSIM compatible itinérance
- Détection par capteur : jusqu'à 5 m de rayon pour la détection de mouvement
- Signal d'alarme sonore : environ 70 ... 85 dB(A)
- Température ambiante admissible pendant le fonctionnement et le stockage : de -10 à +60 °C
- Température ambiante autorisée lors de la charge de la batterie : de 0 à +40 °C
- Poids : 340 g environ
- Dimensions : hauteur 11,5 cm, diamètre max. 7 cm
- Classe de protection : IP 20



Mise en service

Installer l'application et configurer le système spexor

- ▷ Téléchargez l'application gratuite « Bosch spexor » depuis Google Play Store ou Apple App Store.





Mise en service

Pour installer l'application, il faut avoir un smartphone, une réception mobile ou le réseau Wi-Fi. Spexor dispose d'une carte eSIM intégrée destinée à l'usage de la téléphonie mobile. Il n'est pas nécessaire de changer de carte SIM ni de fournisseur de services.

- ▷ Suivez les instructions apparaissant dans le système d'exploitation et dans l'application.
- ▷ Avec SingleKey ID, tu peux te connecter à de nombreuses offres en ligne des partenaires SingleKey ID avec un seul login. Tu as ainsi un accès pratique à tous tes services, apps, appareils gérés et garanties de produits.
- ▷ Scannez le code QR à partir du guide de démarrage rapide. Vous pouvez également saisir le numéro d'appareil à 15 signes de votre code QR à la main.



Mise en service

- Remarque -

Sans le code QR, le spexor ne pourra pas être réinstallé. Conservez en permanence le guide de démarrage rapide avec le code QR. Ne pas le jeter : il faudra connaître le code QR si le spexor doit être, plus tard, à nouveau configuré ou transmis.

- ▷ Vous pouvez également reproduire le code QR dans l'application pour vous l'envoyer à vous-même par courriel et pour le sauvegarder.
- ▷ Activez le Bluetooth® et configurez l'accès au réseau Wi-Fi. Les LED brillent en bleu et de brefs signaux indiquent que votre smartphone et votre application sont connectés au spexor par Bluetooth®.
- ▷ Lors de la première utilisation, définissez le code PIN à 4 chiffres de l'appareil. Ce code PIN permet d'activer ou de désactiver l'alarme même sans smartphone.



Mise en service

- ▷ Il permet à l'application d'envoyer des notifications push. Il est également possible de commander un spexor au moyen de plusieurs smartphones. Cela fonctionne actuellement avec le même compte d'utilisateur.
- ▷ Téléchargez l'application sur chaque autre smartphone et utilisez les mêmes identifiants lors de l'installation.

Allumer le spexor

- À la livraison, le spexor est éteint, la batterie peut être fortement déchargée.
- ▷ Allumer le spexor à l'aide de l'interrupteur marche/arrêt. Pour cela, la batterie a besoin d'un minimum de charge. Si la charge de la batterie est trop faible, le spexor s'allume automatiquement lorsque le processus de charge démarre.



Mise en service

Un signal sonore confirme la mise en marche. Après la mise en marche, les LED s'allument brièvement en blanc. Pendant le démarrage du spexor, les LED s'allument six fois en vert.

Charger la batterie

Pendant la charge, la température ambiante doit être comprise entre 0 °C et +40 °C.

- ▷ Ne chargez la batterie du système spexor qu'avec le chargeur fourni. Vous pouvez également raccorder un powerbank certifié CE pour permettre à votre spexor de rester indépendant plus longtemps.
- ▷ Connectez la prise Micro-USB de spexor au bloc d'alimentation au moyen du câble USB.
- ▷ Branchez le bloc d'alimentation au réseau électrique.



Mise en service

Les LED s'allument trois fois avec une lumière blanche qui s'intensifie sur le pourtour signalant ainsi que le câble d'alimentation a été reconnu et que l'opération de recharge commence.

- ▷ Avant de l'utiliser pour la première fois, procédez à une charge complète du spexor. Celle-ci peut prendre jusqu'à 8 heures en fonction des conditions ambiantes.

Démarrage de l'application

- ▷ Démarrez l'application.
- ▷ Connectez-vous en saisissant votre adresse électronique et votre mot de passe. Vous trouverez des informations sur la connexion avec le SingleKey ID à la page 25. Si vous avez oublié votre mot de passe, vous pouvez le faire réinitialiser dans l'application.



Mise en service

- ▷ Vous pouvez maintenant utiliser et configurer spexor au moyen de l'application.

Ajouter des systèmes d'alarme

Avec votre smartphone, vous pouvez également commander plusieurs systèmes d'alarme. Leur nombre est illimité. Vous pouvez ajouter d'autres systèmes d'alarme dans l'application. Pour ce faire, le système spexor correspondant doit être allumé et l'application lancée.

- ▷ Scannez le code QR à partir du guide de démarrage rapide du système spexor supplémentaire. Si vous ne souhaitez pas autoriser l'accès à votre appareil photo, vous pouvez également saisir manuellement le numéro à 15 chiffres de votre code QR.
- ▷ Conservez le guide de démarrage rapide avec le code QR pour plus tard.



Utilisation

Cette application est l'interface de communication avec votre système spexor. Vous pouvez ainsi surveiller aussi bien les différents états de votre spexor, tels que le niveau de la recharge de la batterie, que les mesures des capteurs, comme la qualité de l'air.

Vous pouvez également gérer les informations de votre compte utilisateur, activer ou désactiver la surveillance ou les alarmes, ajouter d'autres systèmes d'alarme, détecter par GPS l'emplacement de votre spexor, consulter l'historique des alertes, utiliser les rubriques d'aide ou rajouter ultérieurement des fonctions ou des services supplémentaires.



Surveillance

Mise en place

– Remarque –

Risque de destruction ! Le système d'alarme n'est pas protégé contre l'humidité ni l'eau. L'eau ou l'humidité peuvent endommager ou détruire le système spexor. Tenez le système spexor à distance de l'eau ou d'autres liquides.

– Remarque –

Effets du feu et de la chaleur Une chaleur excessive peut endommager la batterie ou les capteurs. Protégez le système spexor de la chaleur et tenez-le à distance des sources de chaleur telles que radiateurs, poêles et flammes nues.



Surveillance

La performance de la batterie dépend de divers facteurs, tels que la température ambiante par exemple ou le nombre de fonctions utilisés, en particulier en cas de mesures continues.

- ▷ Merci de prendre les températures de service en compte, voir « Données techniques » à la page 23.
- ▷ N'installez le spexor que dans des pièces fermées, par exemple dans une maison, un appartement, dans une voiture, un mobile home, un garage, un abri de jardin, etc., et fermez les fenêtres.
- ▷ Ne placez le spexor que dans des endroits secs. Ne placez pas le spexor à l'extérieur, ni non plus dans une découpe avec le toit ouvert.



Surveillance

- ▷ Pour la détection anti-infractions, placez le spexor au centre de la pièce ou du véhicule à surveiller, ou à des endroits appropriés, là où des intrus pourraient se trouver, par ex. dans l'entrée ou dans l'escalier.
- ▷ Si possible, placez-le également en position surélevée comme sur une table, un tableau de bord ou sur l'accoudoir central. Veillez à ce que des obstacles tels que les murs, meubles, plantes, livres, etc. n'entravent pas la portée. Ainsi, les capteurs peuvent détecter sans restriction l'environnement dans un rayon d'au moins 5 m autour de l'appareil. N'installez pas le spexor sous une table ni sur le sol.



Surveillance

- ▷ Les capteurs ne doivent alors pas être couverts. Pour cette raison, maintenez aussi bien la bande de LED que la bande métallique dégagées. Évitez les endroits fermés ou partiellement fermés, comme sur une étagère entre les livres, derrière des portes d'armoire, dans un porte-gobelet ou dans la boîte à gants.
- ▷ Afin de prévenir les fausses alarmes, n'installez jamais le système spexor à côté d'un feu découvert, d'une cheminée, d'un gril ou à proximité de sources de gaz d'échappement de moteurs à combustion.
- ▷ Vous trouverez d'autres instructions d'installation sur www.spexor-bosch.com.



Surveillance

Les surfaces métalliques se trouvant au-dessus du spexor peuvent masquer les signaux GPS et empêcher la localisation.

- ▷ Dans les véhicules, le mieux est de placer le spexor sous le pare-brise, sur le tableau de bord.

Les animaux domestiques tels que les chiens, les chats ou les oiseaux se trouvant dans la même pièce que le spexor peuvent déclencher une alarme, mais pas les animaux d'aquarium ou de terrarium. Les personnes ou les animaux qui se trouvent de l'autre côté des vitres ne sont pas détectés par les détecteurs anti-intrusion.

- ▷ Placez le spexor de manière à ce que les animaux domestiques ne soient pas détectés.



Surveillance

Activation de la surveillance

- ▷ Le moyen le plus rapide d'activer la surveillance des infractions sur l'appareil consiste à saisir le code PIN de votre appareil à l'aide des boutons situés en dessous de l'appareil.

Important : le spexor doit également disposer d'une réception Wi-Fi ou radio lorsqu'il est activé, afin de pouvoir envoyer des messages.

Deux signaux sonores courts confirment que le code PIN de l'appareil a été saisi correctement. Si vous saisissez un code PIN erroné, deux signaux sonores courts et décroissants sont émis.

- ▷ Bien sûr, vous pouvez également activer la surveillance anti-infractions à tout moment avec l'application.



Surveillance

Important : Pour que le système spexor reste longtemps mobile et que la durée de vie de sa batterie soit aussi longue que possible, son réglage est différent lors de l'activation de la surveillance dans l'application selon qu'il fonctionne sur le réseau électrique ou sur la batterie.

- En mode réseau (câble de charge connecté au réseau), spexor reçoit un message toutes les 2 à 3 minutes indiquant si vous avez activé ou désactivé la surveillance. Cela peut donc prendre 2 à 3 minutes pour que spexor réagisse aux informations saisies dans l'application. C'est normal et correct.
- En mode batterie, spexor reçoit un message toutes les 15 minutes indiquant si vous avez activé ou désactivé la surveillance. Cela peut donc prendre 15 minutes pour que



Surveillance

spexor réagit aux informations saisies dans l'application. C'est normal et correct.

Cela est dû au fait que chaque notification du back end nécessite une autonomie de la batterie. C'est pourquoi ces délais ont été délibérément testés dans le cadre de tests pratiques et choisis de manière à ce qu'ils ne soient ni trop longs, ni trop courts.

- ▷ Si vous ne souhaitez pas attendre, vous pouvez activer la surveillance anti-infractions en entrant le code PIN de l'appareil : voir page 37.

Vous recevrez une notification « push » lorsque la surveillance aura été activée.

- ▷ Vous avez environ une minute pour quitter la pièce à surveiller.



Surveillance

Une séquence de sons ascendants confirme que la surveillance a été activée. Après avoir activé la surveillance, les LED vertes émettent des impulsions pendant 60 secondes et signalent l'étalonnage des capteurs et le temps restant pour quitter la pièce à surveiller.

Ensuite, spexor surveille l'environnement et peut déclencher une alarme.

Vous ne pouvez activer la surveillance de la qualité de l'air, de l'alarme de température et de la détection des gaz dangereux que dans l'application.

L'activation de la surveillance des gaz dangereux à un nouvel endroit dure environ une heure. Le capteur doit tout d'abord s'adapter aux conditions ambiantes sur le nouveau site. L'application affiche la durée jusqu'à l'activation de la détection des gaz dangereux.



Surveillance

Important : Lorsque la surveillance est active, il n'est pas possible d'éteindre spexor à l'aide de l'interrupteur marche/arrêt.

– Remarque –

Signal sonore puissant ! Si l'alarme se déclenche, le module audio du système spexor émet un signal sonore qui peut altérer votre audition. Ne tenez jamais le système spexor contre votre oreille ni celle d'une autre personne. Ne l'utilisez en aucun cas comme écoute-bébé !

Qualité de l'air et gaz dangereux

Plus vous utilisez de fonctions, plus la durée d'utilisation de la batterie diminue rapidement étant donné que le système spexor effectue des mesures et des transmissions en continu.



Surveillance

- ▷ Raccordez alors le spexor au réseau au moyen du câble d'alimentation, en particulièrement dans le cas d'une utilisation stationnaire continue. Vous pouvez cependant également brancher le spexor à un powerbank.

Étant donné que le système spexor contrôle l'apparition de changements subits dans l'air de la pièce, mais pas leurs origines, une alarme ne signale pas nécessairement la présence de gaz d'incendie ou d'incendie. Un tel changement peut également avoir été provoqué par d'autres influences telles que par exemple la fuite d'un liquide fortement volatil ou d'utilisation de produits chimiques, etc.

- ▷ Merci de prendre en compte que de fausses alarmes sont aussi possibles !



Surveillance

Paramètres

Vous pouvez désormais définir divers paramètres dans l'application. Par exemple, vous pouvez définir si spexor doit émettre un son, un flash ou vous envoyer discrètement un message en cas d'alarme. Dans tous les cas, vous recevrez un message sur votre smartphone.

Les 10 derniers messages d'alarme sont enregistrés dans l'historique des alarmes de l'application. L'entrée la plus ancienne est alors écrasée.

Vous pouvez également choisir votre emplacement et réserver d'autres fonctions ou services plus tard.



Surveillance

Mode économie d'énergie

En mode économie d'énergie, vous pouvez déterminer vous-même si une autonomie plus longue de la batterie ou une communication plus rapide entre l'application et Spexor est plus importante, par ex. lors de l'activation de la surveillance :

Dans le réglage par défaut avec le mode d'économie d'énergie actif, la batterie doit durer le plus longtemps possible. L'activation de la surveillance peut alors prendre jusqu'à 15 minutes, car spexor économise de l'énergie s'il ne communique avec le serveur back end que toutes les 15 minutes.

- ▷ Si vous actionnez l'interrupteur de l'application, le mode économie d'énergie est désactivé.



Surveillance

spexor fonctionne alors aussi rapidement que s'il était connecté au réseau par le câble de charge : l'activation de la surveillance ou l'installation des mises à jour est beaucoup plus rapide. Le mode d'économie d'énergie désactivé signifie cependant que la capacité de la batterie diminue plus rapidement et que le spexor nécessite un chargement plus fréquent.

Important : Les messages d'alarme sont toujours transmis le plus rapidement possible, quel que soit le mode d'économie d'énergie.

Désactiver la surveillance

▷ Désactivez la surveillance dans l'application.



Surveillance

Une séquence de sons descendants confirme que la surveillance a été désactivée. Vous recevrez une notification « push » lorsque la surveillance aura été activée.

Important : Pour que le système spexor reste longtemps mobile et que la durée de vie de sa batterie soit aussi longue que possible, son réglage est différent lors de la désactivation de la surveillance dans l'application selon qu'il fonctionne sur le réseau électrique ou sur la batterie, voir page 37. La désactivation du système spexor peut ainsi prendre quelques minutes.

▷ Si vous voulez vérifier si le spexor est encore allumé lorsque la surveillance est désactivée, touchez-le tout simplement ou bougez-le un peu.

Les LED clignotent brièvement en blanc s'il est encore allumé.



Déclencher une alarme

Alarme active

Si spexor enregistre un changement des conditions ambiantes pendant la surveillance, il déclenche une alarme. Selon la réception du téléphone portable, le déclenchement de l'alarme peut être retardé ou ne pas être déclenché du tout. Ce n'est que lorsque le message d'alarme de spexor aura été reçu par le système de traitement automatisé des données de Bosch que le message sera envoyé à votre smartphone.

Selon la sélection précédente, les LED clignotent en rouge pendant 10 minutes et spexor émet un signal d'alarme.

Lorsqu'une alarme est active, il n'est pas possible d'éteindre spexor à l'aide de l'interrupteur marche/arrêt.



Déclencher une alarme

Après l'alarme, vous décidez de la procédure à suivre :

- ▷ Vous pouvez vérifier vous-même la situation si vous êtes à proximité, et désactiver l'alarme dans l'application. En cas d'émission d'une alarme en raison de la présence gaz dangereux, merci d'observer la plus grande prudence si vous souhaitez constater vous-même la situation sur place. Certains gaz peuvent être mortels !
- ▷ Vous pouvez également aller chercher de l'aide. Vous pouvez déclencher l'appel d'urgence central directement depuis l'application. Il vous met en relation avec le centre d'appel d'urgence du pays où vous vous trouvez. Si vous êtes à l'étranger et que votre spexor surveille votre domicile, demandez à vos voisins ou amis d'appeler les services d'urgence.



Déclencher une alarme

Si le spexor déclenche fréquemment de fausses alarmes, veuillez contacter le service clientèle, voir page 59.

Désactivation de l'alarme

- ▷ Désactivez l'alarme dans l'application.
Les LED rouges s'éteignent et le son d'alarme s'arrête.
- ▷ Vous pouvez également désactiver l'alarme sur l'appareil en saisissant le code PIN de votre appareil à l'aide des boutons situés en dessous de l'appareil.

Deux signaux sonores brefs confirment que le code PIN de l'appareil a été saisi correctement. Si vous saisissez un code PIN erroné, deux signaux sonores brefs et décroissants sont émis.



Déclencher une alarme

Si vous désactivez vous-même l'alarme ou si vous avez appelé le service d'urgence, Spexor désactive également la surveillance en même temps que l'alarme. Pour que le système spexor poursuive la surveillance, vous devez la réactiver.

- ▷ Vous pouvez changer le code PIN de l'appareil dans l'application par Bluetooth® si vous vous trouvez à proximité du spexor.



Recharger la batterie

Le niveau de charge de la batterie se contrôle depuis l'application.

- ▷ Démarrez l'opération de recharge, voir « Recharger la batterie » à la page 28.

La charge complète peut prendre jusqu'à 8 heures en fonction des conditions ambiantes.

Spexor peut également surveiller et donner l'alarme pendant la charge. Spexor peut même fonctionner en permanence sur réseau.



Mise à jour

Acquérir des fonctions supplémentaires

- ▷ Vous pouvez élargir ultérieurement le domaine d'utilisation de votre spexor en y ajoutant des fonctions ou des services éventuellement payants supplémentaires dans l'application. La date, le type et les coûts ne sont pas encore déterminés. Vous trouverez les toutes dernières informations sur notre site Web ou dans la Newsletter.

Redémarrage

- ▷ Pour désactiver la surveillance, voir « Désactiver la surveillance » sur page 45.
- ▷ Appuyez sur l'interrupteur marche/arrêt pendant 3 secondes jusqu'à ce que les LED s'allument en rouge et que trois signaux sonores courts et décroissants confirment l'arrêt.



Mise à jour

Dans certains cas, le redémarrage peut entraîner la perte des paramètres.

- ▷ Allumez à nouveau le spexor à l'aide de l'interrupteur marche/arrêt.

Un signal sonore confirme la mise en marche.

Mise à jour de l'appareil

Le statut et la version du logiciel de l'appareil sont indiqués dans l'application. Important : Pour une mise à jour, le spexor nécessite une connexion Wi-Fi.

- ▷ Pour désactiver la surveillance, voir « Désactiver la surveillance » sur page 45.
- ▷ Branchez la prise Micro-USB de spexor au bloc d'alimentation au moyen du câble USB et branchez le bloc d'alimentation au secteur.



Mise à jour

- ▷ Suivez les instructions apparaissant dans l'application.
- ▷ Pendant la mise à jour, vous pouvez continuer à utiliser votre smartphone normalement.
- ▷ Vous pouvez également suivre les mises à jour en cours dans l'application, ce qui peut prendre quelques minutes.

Si le réseau Wi-Fi ne fonctionne pas ou n'est jamais disponible, vous pouvez effectuer la mise à jour par connexion Bluetooth® :

- ▷ Éteignez spexor à l'aide de l'interrupteur marche/arrêt et laissez-le éteint pendant au moins 1 heure, car ce n'est qu'au bout de 60 minutes que spexor est considéré comme mis à jour.
- ▷ Ensuite seulement, ouvrez l'application et lancez la mise à jour pendant que spexor est encore éteint. Une fenêtre contextuelle apparaît.



Mise à jour

- ▷ Avant de sélectionner « Démarrer avec Bluetooth® » dans la fenêtre contextuelle, allumez de nouveau le spexor à l'aide de l'interrupteur marche/arrêt et activez le Bluetooth® sur votre smartphone.

Mise à jour de l'application

Si une mise à jour de l'application est disponible, vous recevrez automatiquement un message sur votre téléphone.

- ▷ Pour effectuer une mise à jour de votre smartphone, il suffit de suivre les instructions du système d'exploitation.

Si l'application se bloque et qu'aucune autre entrée n'est possible, veuillez contacter le service clientèle, voir page 59.



Éteindre et stocker

- ▷ Si vous n'avez pas besoin de spexor, éteignez-le à l'aide de l'interrupteur marche/arrêt.

Trois signaux sonores courts et descendants confirment que l'appareil a été éteint. Après l'extinction, les LED s'allument brièvement en rouge.

- ▷ Merci de prendre les températures de stockage en compte, voir « Données techniques » à la page 23.



Maintenance et service

Maintenance

spexor fonctionne sans entretien.

– Remarque –

Les modifications apportées à spexor peuvent entraîner des dommages dangereux sur la batterie, des courts-circuits et des dysfonctionnements. Ne procédez à aucune modification du système spexor. N'ouvrez pas le système spexor. Il ne contient pas de composants nécessitant d'être entretenus ou remplacés par vos soins.

- ▷ Si votre appareil ne fonctionne pas comme décrit ou si votre spexor est endommagé, veuillez contacter le service clientèle : voir page 59.



Maintenance et service

Nettoyage

– Remarque –

Risque de destruction ! Des pénétrations d'eau ou d'humidité peuvent endommager ou détruire le système spexor. N'utilisez pas d'eau ni de produits chimiques pour nettoyer le système spexor.

- ▷ Nettoyez de préférence le système spexor, le câble et le bloc d'alimentation avec un chiffon doux, propre, sec et qui ne peluche pas.



Maintenance et service

Service clientèle

- ▷ Pour toute question sur l'expédition, l'élimination ou d'éventuels défauts, merci de vous adresser dans un premier temps au revendeur qui vous a vendu votre spexor.

Les réponses aux questions fréquentes (FAQ) sont disponibles sur www.spexor-bosch.com sous « FAQ » ou dans l'application.



Le service après-vente vous aide volontiers pour toutes questions techniques relatives au spexor ou à l'application.

- ▷ Courriel : support-spexor@bosch.com



Maintenance et service

Remise à d'autres personnes ou élimination

- ▷ Avant de transmettre votre spexor à quelqu'un d'autre ou de l'éliminer, supprimez toutes les données personnelles qu'il contient en sélectionnant « Supprimer l'appareil » dans le menu « Appareils » et « Paramètres » de l'application.
- ▷ Une simple désinstallation de l'application n'entraînera pas de suppression de vos données.

Transmission à une autre personne (vente par exemple) :

- ▷ Transmettez l'intégralité du spexor, voir page 13.
N'oubliez pas le mode d'emploi et le guide de démarrage rapide avec le code QR.
- ▷ Si nécessaire, générez le code QR dans l'application et transmettez-le par ex. sous forme de capture d'écran.



Maintenance et service

Élimination :

- ▷ Le spexor, batterie comprise, ne doit pas être jeté dans les ordures ménagères !
- ▷ Les piles installées de manière fixe ne peuvent être retirées que par un personnel qualifié en vue de leur élimination. N'ouvrez pas le boîtier !
- ▷ Remettez le système spexor à un centre de reprise et de collecte approprié pour une élimination dans les règles de l'art. Si cela n'est pas possible, contactez le revendeur chez qui vous avez acheté votre spexor ou le service clientèle, voir page 59.



Maintenance et service



Selon la directive européenne 2012/19/UE sur les déchets d'équipements électriques et électroniques (DEEE), les appareils électriques et électroniques qui ne sont plus utilisables et, conformément à la directive 2006/66/CE, les batteries/piles défectueuses ou usées doivent être acheminé(e)s vers une filière de recyclage dans le respect de l'environnement.



Informations juridiques

Conformité à l'UE

Par la présente, grow platform GmbH déclare que le type d'installation radio spexor est conforme à la directive 2014/53/UE. Le texte intégral de la déclaration de conformité de l'UE est disponible au téléchargement sur www.spexor-bosch.com.

Licence

La marque verbale et les symboles (logos) Bluetooth® sont des marques déposées et propriété de Bluetooth SIG, Inc. Toute utilisation de cette marque verbale ou figurative par grow platform GmbH s'effectue sous licence.



Informations juridiques

Conformité à l'UE

Par la présente, grow platform GmbH déclare que le type d'installation radio spexor est conforme à la directive 2014/53/UE. Le texte intégral de la déclaration de conformité de l'UE est disponible au téléchargement sur www.spexor-bosch.com.

Licence

La marque verbale et les symboles (logos) Bluetooth® sont des marques déposées et propriété de Bluetooth SIG, Inc. Toute utilisation de cette marque verbale ou figurative par grow platform GmbH s'effectue sous licence.

grow platform GmbH
Team spexor
Grönerstraße 9
71636 Ludwigsburg
Allemagne

V05.1 Online